

Pædagogisk læreplan for Børnehuset Hyldespjældet 2020



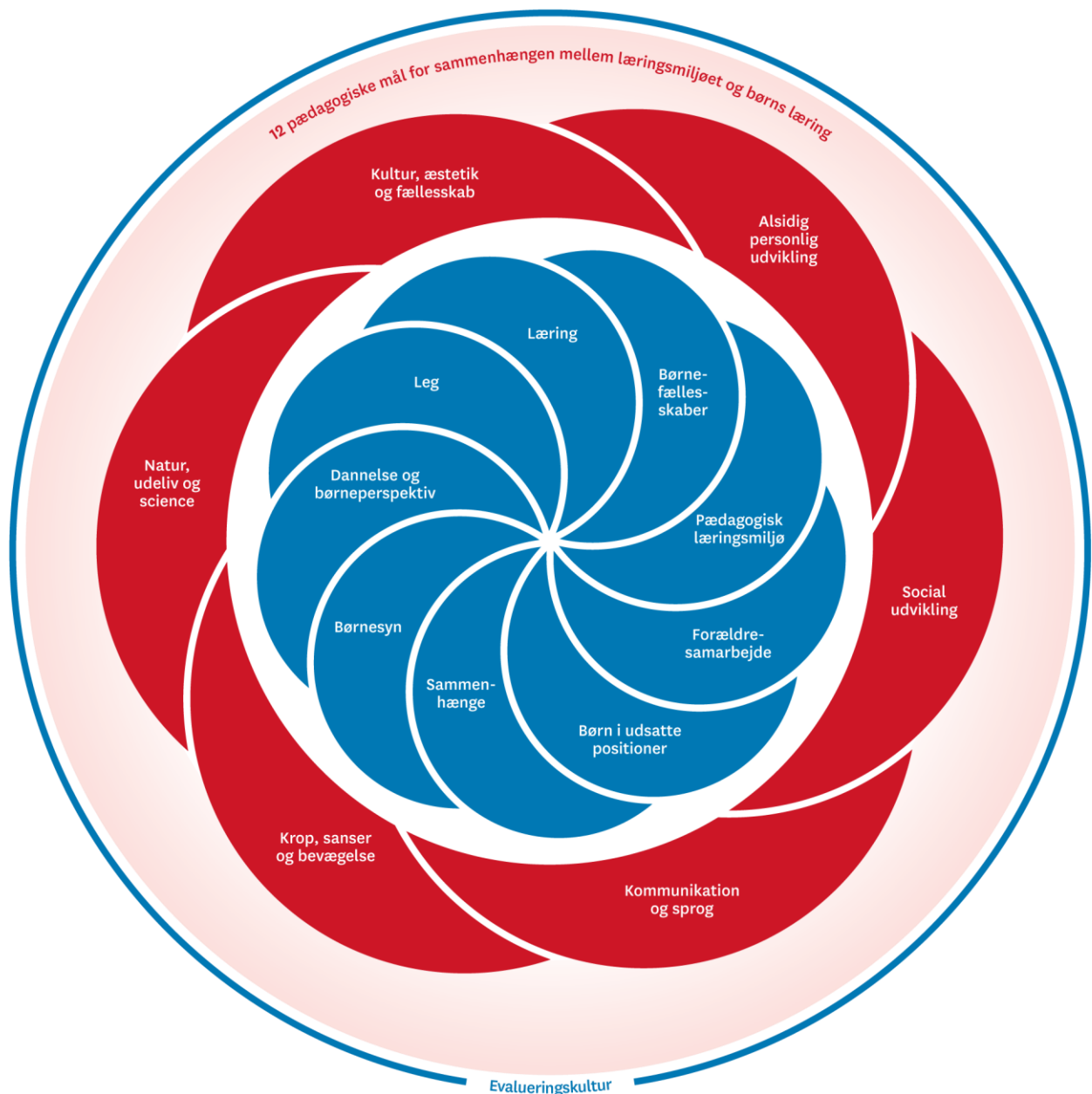
Billede; Vinter på legepladsen

Indhold

Ramme for udarbejdelse af den pædagogiske læreplan.....	3
Hvem er vi?	4
Pædagogisk grundlag	6
Børnesyn	6
Dannelse og børneperspektiv	7
Leg.....	7
Læring	7
Pædagogisk læringsmiljø.....	8
Fysisk Læringsmiljø.....	8
Læring i nærmiljø	10
Læring i rutiner og traditioner	10
Læring i vokseninitierede aktiviteter	11
Det æstetiske læringsmiljø	13
Samarbejde med forældre om børns læring	13
Børn i udsatte positioner	14
Sammenhæng til børnehaveklassen.....	14
Inddragelse af lokalsamfundet	14
De seks læreplanstemaer	15
Alsidig personlig udvikling	15
Social udvikling.....	17
Kommunikation og sprog.....	20
Krop, sanser og bevægelse	26
Natur, udeliv og science	29
Kultur, æstetik og fællesskab	32
Evalueringskultur	34

Den pædagogiske læreplan udgør rammen og den fælles retning for vores pædagogiske arbejde med børnenes trivsel, læring, udvikling og dannelse. Læreplanen er et levende dokument, som kort beskriver vores pædagogiske overvejelser og refleksioner med eksempler, der er retningsgivende for det

Ramme for udarbejdelse af den pædagogiske læreplan



Den styrkede læreplan i Hyldespjældet er udarbejdet af personalet, ledelsen og med bidrag fra forældrebestyrelsen i 2020.

Personalet har ved personalemøder, p-lørdage, og stuemøder arbejdet med læreplanen, og forældrebestyrelsen har bidraget ved forældrebestyrelsesmøder. Dog har der været en begrænset mødekadence i 2020 pga Coronarestriktioner.

Hvem er vi?

I Børnehuset Hylde-spjældet arbejder vi med Albertslund Kommunes udviklingsstrategi på dagtilbudsområdet, og med den nye styrkede pædagogiske læreplan, og udviklingen af vores pædagogiske praksis. Vi bruger praksisfortællinger som dokumentationsmetode og som materiale for vores evalueringsarbejde med børnenes læring i Børnehuset Hylde-spjældet.

Børnehuset Hylde-spjældet er en daginstitution normeret til 62 børn, ca. 20 vuggestuebørn og 40 børnehalebørn. Institutionen består af to bygninger sammenholdt af en vækstgang, som er vores fælles indgang. Der er 2 stuer i børnehaven, og 2 stuer i vuggestuen. Børnehuset ligger tæt op af boligbyggeriet Hylde-spjældet, hvor en del af vores børn kommer fra. Men generelt modtager vi børn fra alle boligområder nord for Roskildevej.

Den samlede personalegruppe tæller:

1 leder

1 stedfortræder

11 pædagoger

1 Pau assistent

3 pædagogmedhjælpere

1 kost-og ernæringsvejleder

2 pædagogstuderende

1 administrerende assistent

Børnehuset Hylde-spjældet har en lang tradition for at opsøge ny viden, for at højne fagligheden og den pædagogiske kvalitet.

I foråret deltog vi i et forskningsprojekt <https://laeseleg.dk>

LæseLeg, som er et konkret pædagogisk materiale, som styrker børns sprog og selvtillid ved at inddrage børnene aktivt i historieoplæsning.

Vi er desuden med i ” Børneliv i sund balance”, som løber de næste 4 år.

<https://www.kl.dk/.../boerneliv-i-sund-balance>

Vi er startet op i juni 2021 med to underpunkter i projektet; ” Madmod” og ”Pulsen op hver dag”.

Til efteråret starter vi med ICDP- <https://danskcenterfor-icdp.dk/icdp-hvad-er-det> ,

Vi burde få vores certifikat slut september 2022.

Vuggestuen er her i foråret startet op med ” En tryk start i vuggestuen”, hvor pædagogerne tager på hjemmebesøg inden barnet reelt starter i vuggestuen, for at skabe tryghed og sammenhæng.

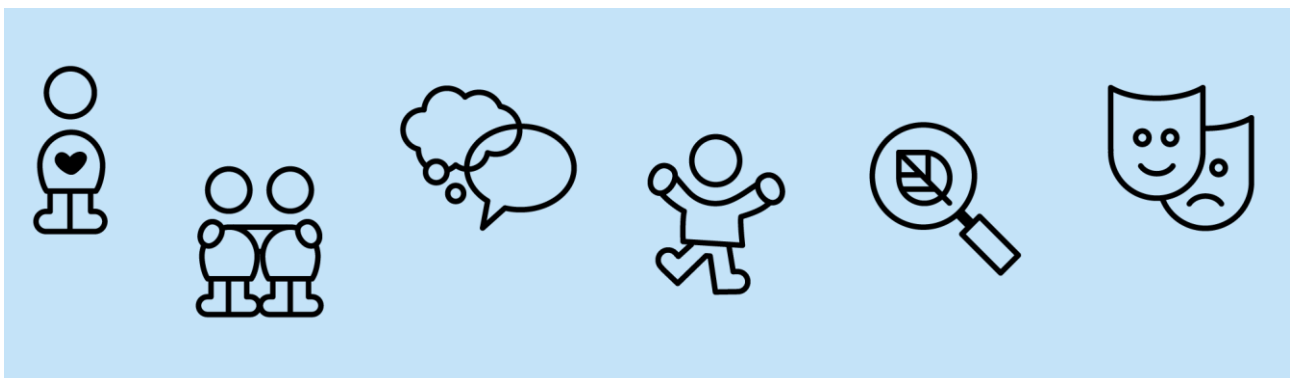
Da vi også er med i ”Barnets første 1000 dage” arbejder vi med sprogtrappen i vuggestuen.

De 6 læreplanstemaer

Børnehuset Hyldebjergdets læreplan tager højde for børnegruppens sammensætning og børnenes forskellige forudsætninger. Læreplanen tager udgangspunkt i 6 temaer;

1. Alsidig personlig udvikling
2. Social udvikling
3. Kommunikation og sprog
4. krop, sanser og bevægelse
5. Natur, udeliv og science
6. Kultur, æstetik og fællesskab

Læreplanen danner rammen for vores arbejde og hjælper os med at etablere pædagogiske læringsmiljøer, hvor vi støtter, guider og udfordrer børnene gennem leg, planlagte vokseninitierede aktiviteter, spontane aktiviteter, børneinitierede aktiviteter samt de daglige pædagogiske rutiner. Børnene gives dermed mulighed for trivsel, udvikling, læring og dannelse i læringsmiljøer hvor hensynet til børnenes perspektiver og deltagelse inddrages.



Pædagogisk grundlag



”Det pædagogiske grundlag består af en række fælles centrale elementer, som skal være kendetegnende for den forståelse og tilgang, hvormed der skal arbejdes med børns trivsel, læring, udvikling og dannelse i alle dagtilbud i Danmark. ” I dagtilbudsloven formålsparagraf (§7) forpligter vi os som dagtilbud til at give børnene medbestemmelse, medansvar og forståelse for og oplevelse med demokrati, samt skabe trygge og pædagogiske læringsmiljøer, der tager udgangspunkt i børnenes perspektiver.

Børnesyn

Det at være barn har værdi i sig selv. Børn har ret til at være børn, til at være forskellige og til at udvikle sig i forskelligt tempo. I Hyldeespjældet bestræber vi os på at se barnet i en kontekst. Barnet er ikke problemet, men barnet er i problemer, og at det kan være omgivelserne der kan skabe udfordringer. Det er det pædagogiske personale's opgave at se barnet i den kontekst det er i, og skabe mulighed for barnets deltagelse i en social kontekst.

Det er vores udgangspunkt, at alle børn har ressourcer og udviklingspotentialer. Det enkelte barn skal mødes med omsorg, respekt og indlevelse. Barnet skal være en aktiv deltager i eget liv og har krav på at være sammen med troværdige og omsorgsfulde voksne. Voksne, som fagligt og menneskeligt kan og vil stille op til barnet med positive og relevante udviklingskrav.

Dannelse og børneperspektiv

Dannelse, ligestilling og demokrati skal medtænkes i det daglige pædagogiske arbejde. Børnene bliver inddraget i det omfang det giver pædagogisk mening for barnet og dets udvikling. De store børn øver sig i at holde afstemninger, indgå i flertalsbeslutninger, og stiller forslag til nye afstemninger. De mindre børn bliver spurgt til madvalg, indretning osv. Vi vil også fremover undersøge børneperspektivet systematisk med børnemosaikker, ikke hele tiden, men som et supplement.

Leg

Vi ser legen som et grundlæggende element for børnenes sociale og personlige udvikling og læring. Legen er en stor del af vores hverdag, og er vigtig for børnenes trivsel, læring og udvikling. Børn leger **ikke** for at lære. Men de erfarer og lærer meget, når de leger. Vi er optaget af, hvordan vi skaber de bedste rammer for vores legekultur og det legemiljø vi tilbyder børnene. Gennem legen skaber vi rum for børnenes læring. Her kan vi være medskabende til, at realisere barnets potentialer for trivsel, udvikling og dannelse.

Læring

Læring skal forstås bredt, og læring sker fx gennem leg, relationer, planlagte aktiviteter og udforskning og ved at blive udfordret. I Børnehuset Hyldespjældet har vi et aktivt læringssyn, hvor læring er noget som foregår i samspillet mellem børn og voksne, samt gennem deres deltagelse i fællesskabets aktiviteter. Vi tænker det enkelte barn som medskaber af egen læring, og vores egen pædagogiske rolle som guidende, støttende og udfordrende, set i forhold til barnets alder og dets udviklingszone. Uanset om der er tale om planlagte eller spontane aktiviteter, skal vi hele tiden prøve på at guide barnet videre i sin udvikling. Vi har fokus på børns progression og på deres nærmeste udviklingszone.

Børnefællesskaber

Leg, dannelse og læring sker i børnefællesskaber, som det pædagogiske personale sætter rammerne for. Relationer og venskaber er afgørende og alle børne skal opleve at

være en del af fællesskabet. Det enkelte barn skal have mulighed for både at vise initiativ og deltage aktivt i en balance mellem individ og fællesskab. Vi er opmærksom på gruppestørrelser, og understøtter børnefællesskabet så det enkelte barn får den bedste mulighed for at bidrage til både små og store fællesskaber.

Pædagogisk læringsmiljø

Det pædagogiske læringsmiljø er en vigtig del af rammen for børns læring, udvikling og trivsel. I Børnehuset Hyldespjældet bruger vi lige nu en del kræfter på at oparbejde et tydeligt læringsmiljø hele dagen. Vores børnemiljø hænger tæt sammen med vores børnesyn, og de pædagogiske læringsmiljøer. Det seneste år har vi arbejdet med udemiljøet, da vi har været meget udendørs. Vi har omtænkt indeaktiviteter, til også at kunne foregå udendørs. Læringsmiljøet omfatter alle hverdagsrutiner, planlagte- som uplanlagte aktiviteter eksempelvis, spisning, skiftesituationer, og den læring der foregår i garderoben.

Fysisk Læringsmiljø

Vi er opmærksomme på at de fysiske forhold og vores indretning har stor betydning for børns erfaringsdannelse og for det sociale liv og samspil. Derfor skal der også være et alsidigt legemiljø, i tråd med vores børnesyn; børn er forskellige og med forskellige behov, interesser, samt på forskellige udviklingstrin. Vi har i vuggestuen bevidst valgt at indrette vores to stuer og grupperum som rum med sigte på den "uforstyrrede", fordybelses-leg. Legeområderne, de pædagogiske læringsmiljøer er indrettet som små rum i rummet med reoler og lave stole og borde. I legeområderne er der relevant legetøj. Legetøjet er placeret let tilgængeligt og hvis der er kurve på reolerne er indholdet gjort synligt med foto af indholdet. Et par eksempler på de konkrete lege vores indretning inviterer til er, et bord med fastmonteret togbane, placeret således at børnene kan bevæge sig rundt om banen. Et sted med rat og stole hvor børnene kan lege, at de kører i biler eller bus. Der skal gerne være plads til flere i stedet for, at legetøjet eller "legepladsen" kun giver plads til én. En måde at få ting til at ske mellem børnene er ved at have flere af hver ting. Eksempelvis to bilrat ved siden af hinanden i stedet for et, to dukkesenge, to køkkener, steder hvor man kan sidde overfor hinanden og lege og så videre. På den måde er det lettere for børnene at spejle sig i hinanden, de kan deltage sammen, styrke positive relationer og starte små børnefællesskaber. Som voksne følger vi legenes udvikling og

tilpasser vores egen rolle, medvirken, deltagelse ud fra det aktuelle behov. Vi befinder os i øjenhøjde og oftest på gulvet.



Billede; Indretning giver mulighed for at mange børn kan lege sammen

Vores fællesrum er indrettet som et aktivt læringsrum til at understøtte de mere støjende og grovmotoriske lege. I rummet findes forskellige bevægelses-aktivitetsting som styrker børnenes kroppe, sanser og bevægelse. Vi har forskellige boards ;rulleboards, vippeboards, som styrker deres balance og sanser. Der er trædepuder med forskellige mønstre som hver især giver en forskellig fornemmelse når man træder på dem. Der er også en lille indendørs rutsjebane med hule under. Der er en stor madras, en ribbe og legekum, som børnene både kan hoppe fra og kravle igennem. Der gør børnene erfaringer med mange forskellige former for fysisk anstrengelse, at have mod, lyst, spænding, og at udvise tolerance og at lave kompromisser når man f.eks. skal øve turtagning. I dette rum har børnene mulighed for at kaste med bolde, løbe, lege gemmeleg, kravle op og hoppe ned. I det hele taget et rum til understøttelse af kropslig motorisk udfoldelse såvel som social udvikling.

Vores legeplads er med et ret kuperet terræn. Der er mange forskellige slags underlag eksempelvis, jord, græs, grus og asfalt. Vi værdsætter biodiversiteten og lader områder være uberørte således at græsset kan vokse vildt og højt. Der er ligeledes en varieret vegetation med frugttræer, bærbuske, vindrueranke mv. Der er forskellige legeområder, eksempelvis, en bil, et legehus, rutsjebane, gynger, sandkasse og en hule. Vi har mange forskellige legeredskaber og mange af samme slags. Senest er der blevet bygget legebus, vaskehal, legeudekøkken, så børnene har fået tydeligere legemiljøer, og bedre udnyttelse af ubrugte arealer på legepladsen.



Billede; legemiljøer

Læring i nærmiljø

Vi tager også på mange ture ud i nærmiljøet. Her tager vi afsted med de mindste børn i klapvogne og de ældre børn drager afsted på små motorcykler eller løbecykler eller på gåben. Alt efter børnenes interesse og færdigheder. Vi besøger de nærliggende legepladser og de forskellige små beboermiljøer hvor der for eksempel holdes høns og får. I nærområdet finder vi også forskellige sæsonbetonede "godbidder", så begiver vi os ud på jagt efter æbletræer, brombærbuske mv Vi smager på naturen bruger vores sanser. Vi bruger også den nærliggende indhegnede asfalterede boldbane. Her har børnene mulighed for på et stort trygt område at cykle hurtigt og vildt. Her medbringer vi lejlighedsvis andre legeredskaber, eksempelvis bolde, freesbee, kridt og kegler.

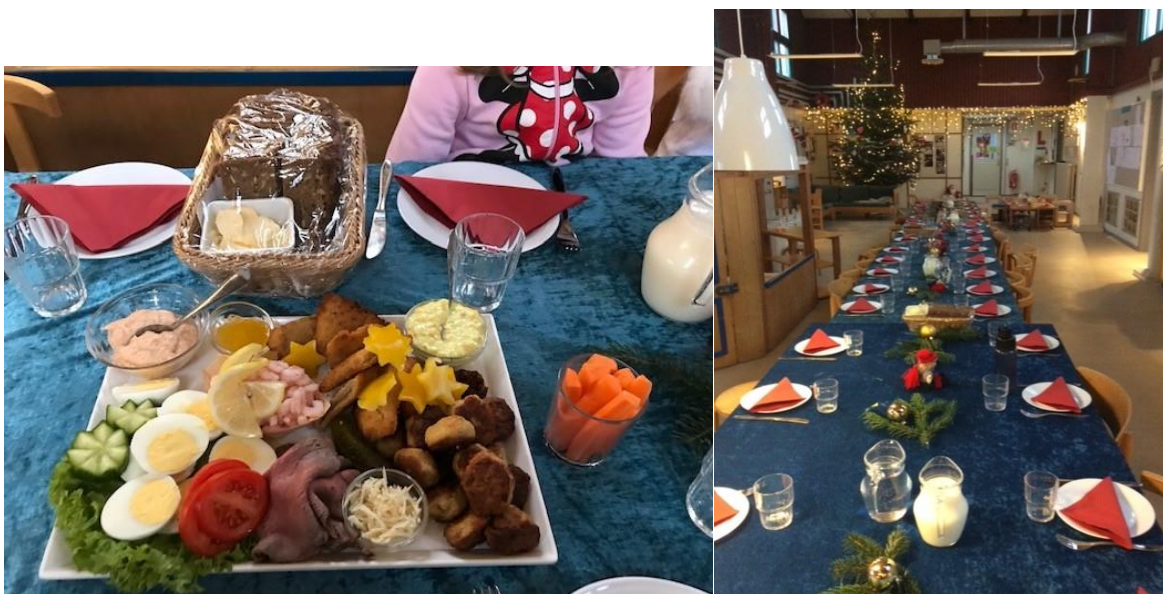
Under børnehavens fællesrum har vi i kælderen indrettet en "tumblesal" til motoriske lege og aktiviteter. Dette rum deler vi med børnehaven. Således har vuggestuen rummet til rådighed to formiddage om ugen. Vi laver faste forløb med små børnegrupper og faste voksne af et par ugers varighed. Her kan der leges med nogle af alle de fantastiske medier og aktivitetsting i et rum med plads til kropslig udfoldelse.

Læring i rutiner og traditioner

I vores dagligdag benytter vi os kontinuerligt af forskellige remser, fagte- og sanglege til at understøtte såvel fællesskab, sprog og ikke mindst bevægelse. Dette forekommer både i planlagte rammer såvel som spontant når børnene tager initiativ hertil. Eller som en metode til at få samlet opmærksomhed og fællesskab omkring et fælles tredje.

I Vuggestuen arbejder vi med "udforskningszoner", som vi skifter ca. hver måned, således at det følger årets gang og traditioner, ex. jul, fastelavn, påske, forår, m.m. Desuden emner som krop, farver, dyr, transport, m. m Vi tager på ture, laver aktiviteter og synger sange, der relaterer til de konkrete "fokus" emner. Vi har altid fokus på sprog, vi benævner alt vi gør og det børnene gør. Vi synger dagligt og læser en del. Hvert barn får læst en bog inden de puttes til middag.

Vi har mange faste traditioner som vi holder i hævd; julefrokost, påskefrokost, lanternefest, bedsteforældredag, forårsfest, børnefestugen mm.



Julefrokost; Både vuggestue og børnehave deltager

Læring i vokseninitierede aktiviteter

I børnehaven har vi ca. 6 -7 fordybelsesgruppeperioder om året, og børn og pædagoger skifter for hver periode. Et emne i fordybelsesgruppen er eksempelvis en af læreplanstemærne; krop og bevægelse. Fordybelsesgruppen består af pædagoger og børn, der er sammen i en måneds tid i en mindre gruppe. Gruppen er sammen 3 dage om ugen, tirsdag, onsdag og torsdag. Fordybelsesgruppen skal sikre mulighed for pædagogisk fordybelse, og igennem fordybelse og gentagelse at lægge de bedste rammer for læring indenfor alle læreplanens- og udviklingsstrategiens fokuspunkter. Vi har observeret at de

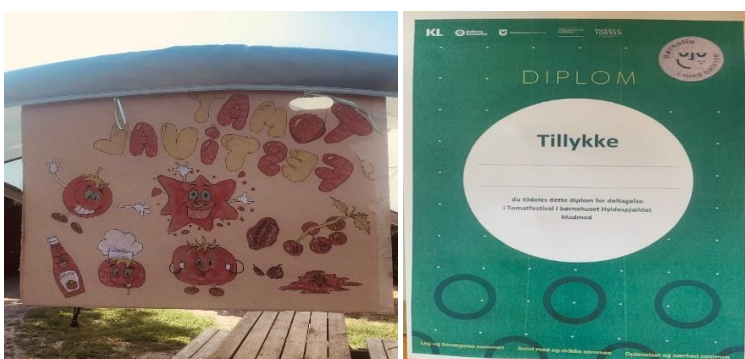
fleste børn trives fordybelsesgruppens” aktiviteter, og der forekommer meget få konflikter. Vi har også observeret at betingelserne for de særlig udsatte børn bliver bedre. De får bl.a. bedre betingelser for at skabe venskaber.

Det har dog ikke kunnet lade sig gøre på tværs af stuer i 2020 på grund af corona restriktioner. Dog har vi på tværs af stuerne haft fælles temaer; i foråret 2021 var temaerne madmod og krible krable, med fokus på insekter der undergår en transformation; fra æg til frø, og fra larve til sommerfugl.

Vi har zoo - kort og 4 medarbejdere har ”kørekort” til biologisk værksted. Hvor børnene kan komme helt tæt på nogle dyr. ex mus, marsvin, biller, skildpadder, tudser, rottesnoge mfl.



Billede; Biologisk værksted i Zoo



Billede; Afslutning på madmodsmåned med tomater; Tomatfestival

Det æstetiske læringsmiljø

Børnene i Hyldespjældet får tilbudt at arbejde med kreative og skabende processer som en del af stort set alle temaer. Både i de voksen- som i de børneinitierede processer. Det er vigtigt at børnene lærer, at man kan udtrykke sig på andre måder end kun verbalt.

I børnehaven er de skabende processer blevet en del af hverdagsrutinerne. Der bliver klippet, klistret, moduleret, bygget, kreeret og tegnet som aldrig før.

Det børnene laver bliver udstillet på vægge, på gulve, i lofter, i montre og på legepladsen. Alle kreationerne bliver udstillet så æstetisk som muligt, for at lærer børn at det de skaber har en stor værdi.



Billeder; kreationer i børnehaven

Samarbejde med forældre om børns læring

Forældre og personale har hver især en unik viden om barnets trivsel, udvikling og hvordan det lærer, og et godt forældresamarbejde bruger begge perspektiver om en ressource til gavn for barnet. I børnehuset Hyldespjældet har vi i mange år arbejdet på forskellig vis med forældresamarbejdet, og det vigtigste arbejder vi med løbende og hænger tæt sammen med vores børnesyn. Alle forældre har ressourcer, som vi bør være nysgerrige på, værdsætte og bruge til gavn for børn og forældre. Forældre skal ligeledes mødes med respekt og indlevelse. De har ret til at være forskellige, og have andre meninger end os. Som fagpersoner indgår vi i dialog med alle forældre, og prøver at skabe gensidig forståelse for vores fælles opgave, nemlig barnets trivsel, dannelse og udvikling. Vi skal ikke være enige, men prøve at forene pædagogfaglighed med forældreperspektivet, hvilket i langt de fleste tilfælde kan lade sig gøre.

Børn i udsatte positioner

Alle børn skal udfordres og opleve mestring i lege og aktiviteter. I Hyldespjældet ser vi ikke på begrebet ” Børn i udsatte positioner ” som en stationær tilstand, men mere som at alle børn i perioder kan være i udsatte positioner, af forskellige årsager; skilsmisse, flytning, familieændringer, sygdom i familien, boligproblemer osv. Man er som barn heller ikke automatisk i en udsat position, hvis forældrene eksempelvis er kontanthjælpsmodtagere. Dog skal der skelnes mellem langvarige, varige og midlertidige forhold der sætter børnene i en udsat position. Det kræver en faglig vurdering, og kendskab til barnet, for at kunne udpege et barn der er i en udsat position. For at opnå størst mulig faglighed omkring børn i udsatte positioner bruger vi de sparringsmuligheder og tværfaglig rådgivning, der er til rådighed i eksempelvis PPR, som står for Pædagog-psykologisk rådgivning.

Vi kikker ind i pædagogik, pædagogiske aktiviteter, fysisk indretning, børnegrupper, forudsigtelighed osv, for bedst at kunne hjælpe og støtte disse børn.

Sammenhæng til børnehaveklassen

I Albertslund Kommune og I Børnehuset Hyldespjældet arbejder vi på tværs af børnehave, SFO og skole ud fra en fælles overgangsmodel. Det gør vi for at skabe sammenhæng, helhed og pædagogisk kontinuitet i barnets liv. Fokus er både på det enkelte barn i overgangen, på fællesskabers og venskabers betydning, på forældresamarbejde og på de fagprofessionelles samarbejde og videndeling. Arbejdet er sat i helt faste rammer, og kan læses på Albertslund Kommunes hjemmeside i et overgangskatalog

Inddragelse af lokalsamfundet

Vi har et samarbejde med den boligforening vi tilhører. Vi har inden corona gået Lucia-optog i fælleshuset for beboerne, og hvert år går vi gennem Hyldespjældet og synger til vores lanternefest. Vi har også optrådt til boligforeningens jubilæer.

I forbindelse med vores projekt ” Børneliv i Sund Balance ”, vil vi i de kommende år udvide vores samarbejde med lokalsamfundet.

De seks læreplanstemaer

I dette afsnit vil vi komme med få beskrivelser af hvordan vi arbejder med læreplanstemaerne. Vi kan godt i vores arbejde tage udgangspunkt i et enkelt læreplanstema, men som oftest griber temaerne ind over hinanden, og selvom vores fokus er på et, arbejder vi ligeså meget med et andet tema. Man kan ikke forstille sig at arbejde med social udvikling, uden også at arbejde med kommunikation og sprog.

Alsidig personlig udvikling

”Alsidig personlig udvikling drejer sig om den stadige udvidelse af barnets erfaringsverden og deltagelsesmuligheder. Det forudsætter engagement, livsduelighed, gåpåmod og kompetencer til deltagelse.”



Pædagogiske mål for læreplanstemaet:

1. Det pædagogiske læringsmiljø skal understøtte, at alle børn udfolder, udforsker og erfarer sig selv og hinanden på både kendte og nye måder og får tillid til egne potentialer. Dette skal ske på tværs af blandt andet alder, køn samt social og kulturel baggrund.
2. Det pædagogiske læringsmiljø skal understøtte samspil og tilknytning mellem børn og det pædagogiske personale og børn imellem. Det skal være præget af omsorg, tryghed og nysgerrighed, så alle børn udvikler engagement, livsduelighed, gåpåmod og kompetencer til deltagelse i fællesskaber. Dette gælder også i situationer, der kræver fordybelse, vedholdenhed og prioritering.

I Børnehuset Hyldespjældet arbejder vi med 3 læringsområder

- Barnets selvværd
- Barnets kendskab som sig selv som person
- Barnets opmærksomhed og engagement

Selvværdet handler om at man skal føle sig værdifuld som person, og stole på sig selv. Pædagogerne har en vigtig funktion i at udvikle barnets selvværd. Barnet udvikler selvværd gennem en sikker base- at have tilknytning til nære, stabile omsorgspersoner, og

gennem oplevelsen af at være værdsat. Man skader barnets selvværd hvis barnet ikke ses, ikke respekteres eller opleves negativt. I Hyldebjerg bliver alle børn tilknyttet en fast voksen, og en fast spisegruppe, så barnet får en fast tilknytning, og nemmere kan blive set, hørt og forstået af både børn og voksne.

Gennem vores arbejde med børneperspektivet bliver vi bedre til at se barnets initiativer som meningsfulde, og hjælpe dem med at forstå sig selv og andre. Jo bedre de kender sig selv, jo nemmere bliver det for børnene at sætte ord på egne ønsker og grænser. Kendskab til dem selv og andres følelser udvikler deres empatiske evner.

Når vi i børnehuset Hyldebjerg tager udgangspunkt i børnenes interesser, fremmer vi børnenes opmærksomhed og engagement. Når et barn er engageret bidrager det aktivt i eksempelvis lege, er aktiv i kommunikation med børn og voksne og nysgerrig på sine omgivelser.



Billede; Disse børns interesser; børneinitieret leg; blomsterbutik

Social udvikling



Social udvikling er udvikling af sociale handlemuligheder og deltagelsesformer og foregår i sociale fællesskaber, hvor børnene kan opleve at høre til, og hvor de kan gøre sig erfaringer med selv at øve indflydelse og med at værdsætte forskellighed.

(”De styrkede pædagogiske læreplaner – rammer og indhold” s. 38-39)

1. Mål for temaet ”Social udvikling:

1. Det pædagogiske læringsmiljø skal understøtte, at alle børn trives og indgår i sociale fællesskaber, og at alle børn udvikler empati og relationer.
2. Det pædagogiske læringsmiljø skal understøtte fællesskaber, hvor forskellighed ses som en ressource, og som bidrager til demokratisk dannelse.

(De styrkede pædagogiske læreplaner – rammer og indhold” s. 39)

Social udvikling

Vi ser barnets trivsel som udgangspunktet for læring og social udvikling. Det trives når det har venner, og hvis det dagligt er sammen med voksne, der anerkender og værdsætter barnet. At byde ind i børnefællesskabet er lettere for nogle end det er for andre, derfor har vi altid fokus på det enkelte barns relationer til sine omgivelser. At barnet kan udvikle tillid til at tro på egne evner, samt en fundamental tro på sig selv og sine egne kræfter, er en vigtig forudsætning for at udvikle sociale kompetencer.

Praksisfortælling sociale kompetencer og udvikling

Frokost i vuggestuen d. 13/10-20

Klokken er 10.45 og jeg og 3 børn, har lige sat os til bords og vi er klar til frokost. To af børnene er henholdsvis 14 og 15 måneder, og har efterhånden gået i vuggestuen i 2 og 3 måneder. Det tredje barn er lige fyldt 2 år, og er godt bekendt med spisesituationen og rutinerne der hører til. Der er højt humør og god stemning ved frokostbordet, vi har lige sunget "Drala" sangen med alle 3 børns navne, en ad gangen. U, dreng på 14 måneder fægter ivrigt med hænderne, når vi synger og stemmer glad i når sangen er slut med "heeeey" med armene højt op i vejret og sender mig et stort smil.

Vi begynder at spise, og vi snakker om, hvad det er, vi skal til at spise. Vi skal have rugbrødsmadder, og jeg viser dem, en ad gangen, fadet med madder, samtidig med, at jeg sætter ord på, hvilket pålæg der er på madderne. Y, pige på 2 år, peger på en spegepølse, og jeg siger: "vil du gerne have den med spegepølse?" Hun nikker og smiler, og tager hånden til sig igen. Jeg siger: "Ja, den skal du få" og lægger maden på hendes tallerken. Da alle har valgt en mad, begynder vi at spise. Kort tid efter taber U sin gaffel på gulvet, Y kigger, siger "hov" og rejser sig fluks op, for at samle gafflen op, og rækker den til U. Jeg siger: "Tak, Y, det var sødt af dig at give gafflen til U" og smiler til hende." Hendes ansigt lyser op i et smil og et lille begejstret grin, hun sætter sig på sin plads igen. Vi spiser videre og denne gang er det U's kop der er røget på gulvet. Y kigger lidt, smiler til mig og siger "eeeej", rejser sig op igen for at samle koppen op, for at give den til U igen. Hun står lidt og holder øje med, om han nu har helt fat på den, inden hun sætter sig på sin stol igen. Jeg siger, "Tak, Y, siger U – det var sødt af dig, at du ville samle koppen op til U." Hun smiler igen, og spiser videre.

Da Y har spist færdigt, rejser hun sig, kommer over til mig giver tegn til, at hun gerne vil have hjælp til at få hagesmækken af, jeg hjælper hende af med hagesmækken, hvorefter hun sætter sig på mit skød og giver mig et kram. Bag mig hænger der en plakate på en dør, Y får øje på den, og siger "pige" jeg vender mig om, og kigger på plakaten og siger: "kan du se en pige? – ja det er en pige og nogle fugle, der siger pip pip pip" Alle tre børn har nu opmærksomheden rettet mod plakaten, og Y siger: "pip". Jeg siger: ja, og jeg kan også se nogle blomster, pigen står med nogle blomster i hånden" og knytter min hånd og tager den på til næsen, *snif snif*, som havde jeg en buket blomster i hånden. Y kigger på mig, smiler og siger: "far". Jeg siger: "kom du lige til at tænke på far?" Y rejser sig, og går over til en kasse med legetøj.

Pædagogens/barnets perspektiv

Jeg kan se, hvor meget det giver pigen Y, at hun får positiv respons på hendes initiativ om at hjælpe sidemanden med at samle hans gaffel eller kop op fra gulvet. Det giver en anelse uro ved bordet, hver gang hun rejser sig, hun bliver selv afbrudt i sin spising og de andre børn stopper også med at spise for at følge med i, hvad der sker. Jeg vælger dog stadig at anerkende Y for hendes omsorg for U og vægter det højere end at alle børn sidder på deres pladser. Y kan være en pige, der nogle gange kan virke uforudsigelig for de andre børn, og nogle gange skaber det nogle negative situationer. Jeg tænker derfor, at det også er vigtigt for de sociale relationer i børnegruppen, at hun også bliver anerkendt og får positiv opmærksomhed af mig som voksen, men også de andre børn, da jeg kan se, at alle børn og især U, lyser op, hver gang Y rejser sig for at hjælpe ham. Det var med til at skabe en rar og hyggelig stemning omkring måltidet, og det var et positivt indspark til vores indbyrdes samspil og samvær.

Nye mål for fremtidig praksis

Vi forsøger at inddele børnene i mindre grupper efter, hvad der giver mening. Nogle gange socialt, andre gange aldersmæssigt eller sprogligt, alt efter hvilket fokus vi har i enten en leg, aktivitet eller samvær/samspil.

Vi mener, at alle børn evt. med hjælp fra en voksen kan bidrage og deltage på en meningsfuld måde i fællesskabet gennem fælles lege, aktiviteter og samvær.

Vi vil understøtte børnenes samspil med hinanden, så de derigennem mærker egne følelser og kan sætte sig ind i andres følelser og oplevelser gennem større eller mindre fællesskabet, da relationer bygger på ligeværd og forståelse for hinanden, dette medvirker at børnene udvikler selvstændighed og selvværd. Positive forventninger og respons fra den voksne fremmer børns gåpåmod, selvforståelse og selvværd.

Stuerne (læringsmiljøet) er indrettet således, at der er flere legestationer i et rum. Legetøjet er inddelt og placeret, så børneinitierede men også vokseninitierede lege og sociale fællesskaber nemmere/mere spontant kan opstå. Vi vil fortsætte med at følge børnenes spor og understøtte deres sociale kompetencer og udvikling.

Kommunikation og sprog

”Børns kommunikation og sprog tilegnes og udvikles i nære relationer med barnets forældre, i fællesskaber med andre børn og sammen med det pædagogiske personale.

Det centrale for børns sprogtilegnelse er, at læringsmiljøet understøtter børns kommunikative og sproglige interaktioner med det pædagogiske personale. Det er ligeledes centralt, at det pædagogiske personale er bevidst om, at de fungerer som sproglige rollemodeller for børnene, og at børnene guides til at indgå i fællesskaber med andre børn.”



Den styrkede pædagogiske læreplan, Rammer og indhold, s. 40-41

Pædagogiske mål for læreplanstemaet:

1. Det pædagogiske læringsmiljø skal understøtte, at alle børn udvikler sprog, der bidrager til, at børnene kan forstå sig selv, hinanden og deres omverden.
2. Det pædagogiske læringsmiljø skal understøtte, at alle børn opnår erfaringer med at kommunikere og sprogliggøre tanker, behov og ideer, som børnene kan anvende i sociale fællesskaber.

Læreplanstema - Sprog og kommunikation

I børnehuset Hyldespjældet arbejder med vi sprog og kommunikation som et systematisk tematiseret sprogarbejde, hvor sprogarbejdet er planlagt og ikke planlagt. Børns kommunikation og sproglige udvikling tilegnes gennem nære relationer med forældre, i fællesskab med andre børn og sammen med pædagerne. Vi har fokus på at vores børn, gennem kreative aktiviteter, lege, billeder osv. får belyst deres syn på det at være i vores børnehus. Vores fokus retter hen imod at børneperspektivet, bliver belyst gennem sproget i dagtilbuddet og at børn med dansk som fremmedsprog kan komme til udtryk gennem f.eks. de kreative aktiviteter, lege osv. Vi arbejder med simultan tosprogede børn, som er børn der tilegner sig såvel modersmål som andetsprog inden 3-års alderen, og sekventiel tosprogede børn, som er børn hvor andet sprog først tilegnes efter 3-års alderen.

Vi arbejder med “Helle Iben Bylander” tre virksomhedsformer, “I arbejdet som pædagog ses barnet som aktiv deltager i de spontane situationer som også kendes som implicite læringssituationer, i de *sprogaktiviteter*, der også beskrives som eksplicite læringssituationer, og i de uplanlagte aktiviteter. (her menes leg) En vekselvirkning i den pædagogiske praksis med inddragelse af disse tre virksomhedsformer kan støtte barnets udvikling imod at blive en mere kompetent sprogbruger. (Helle Iben Bylander, 1.udgave, 2 oplag, 2013)

Implicit læring

Den implicitte læring er her hvor børn i legen med andre børn, i det sproglige samspil med voksne og i de daglige rutiner. Det ses f.eks. når børnene skal tage tøj på, spise mm. Den sproglige læring foregår her, uden at barnet er bevidstgjort omkring, at de lærer noget og læringen betegnes derfor som implicit læring. Implicit læring foregår både i strukturerede og spontant opståede forløb.

EksPLICIT læring

Den eksplicitte læring er her hvor barnet konkret får af vide, hvad der er de skal lære. Her bliver barnet gjort opmærksom samt bevidstgjort omkring, hvad det er de skal lære, og at de skal til at lære noget. Et eksempel kan være, når barnet skal lære at begå sig i trafikken, stopper man når der er rødt og man må gå når der er grønt, eller hvis barnet får af vide, at det skal lære nye ord om kroppen, nu skal i lære at vente mm. Nyere forskning har vist, at det har en positiv effekt på børns sproglige udvikling, når der arbejdes eksplicit med sprog. Den eksplicitte læring giver barnet mulighed for at lære noget, som barnet ikke implicit lærer, da barnet ikke er bevidstgjort om at det lærer i den implicitte læring.

Vi arbejder eksplicit i fordybelsen, ved dialogisk læsning samt vores nye projekt Læseleg.

I børnehuset Hyldespjældet arbejder med børns sproglige udvikling gennem et projekt, som kaldes Læseleg, som understøttes af Mary Fonden. Læseleg bygger på den pædagogiske aktivitet dialogisk læsning, hvor den klassiske historieoplæsning udvides fra at være en dialog til at blive en monolog. Læseleg understøtter børns sproglige udvikling gennem en monolog dvs. gennem enetale, hvor en person ikke henvender sig til nogen, men taler for ud udtrykke sine refleksioner.

Læseleg fungerer på følgende måde; den samme bog læses 3 gange. Første gang bogen læses, skal børnene blot lytte, måske afbrudt af et enkelt spørgsmål omkring bogens handling. Anden gang bogen læses har pædagogen sat fokus på bestemte ord samt billeder, som børnene skal fokusere på ved at forholde sig til det udvalgte ord og billeder, og derfra skal de snakke om de udvalgte ting. Tredje gang bogen læses bliver der skruet op for dialogen i takt med f.eks. at quizze om bogen, ligesom bogens handling bruges til inspiration af lege samt aktiviteter.

Projektet Læseleg har til formål at styrke børns sproglige udvikling, og undervejs i projektet vil børnene leve sig ind i bøgernes verden og udvikle deres sprog. For ord avler ord, sprog avler fællesskab, og fællesskab avler socialt velfungerende børn. Børns trivsel styrkes ved at de kan sætte

ord på deres tanker, og derfor kan manglen på ord været et problem for mange børn, da frustrationen over ikke at kunne udtrykke sig verbalt, kan resultere i mobning og ensomhed. Læseleg er udviklet til målrettet at arbejdet med børns sproglige udvikling allerede fra 1-års alderen. Børnene er inddelt i små grupper på minimum 2 og maksimalt 5 børn ad gangen.

Hvad har vi brug for at udvikle

Fremadrettet vil vi gerne have længerevarende eller gentagende temaer, idet vi oplever at ved længerevarende temaer kan vi skabe overskuelighed og sammenhæng i børnenes bevidsthed ved at dokumentere systematisk. Dette kan f.eks. gøres ved at vælge en bestemt bog ud fra det planlagte tema, og bruge bogen som et værktøj til en længerevarende proces med kreative projekter, rollespil mm. Vi vil overveje hvordan børnene bedst kan inddrages i de processer vi sætter gang i, med parolen "Jeg lærer bedst ved at gøre det selv".

Gentagelser i processer hjælper de forsigtige børn til at komme frem i første række. Børnene kan selv være bindeleddet i den sproglige fremstilling hvis hele processen dokumenteres, i stedet for at det er pædagogen, der sprogligt skal guide børnene igennem. Vi vil fremover få tydeliggjort vores temaer og gøre det mere synligt for både børn og forældre i dagtilbuddet.

Praksisfortælling sprog og kommunikation

På legepladsen d. 21/09-2020

Det er mandag formiddag, klokken er 10 og vi er på legepladsen. K, pige på 2 år, peger på rutsjebanen og ser derefter på mig. Jeg siger "Du vil gerne rutsje, K." K nikker og rækker ud efter min hånd. Vi går sammen op til rutsjebanen. Pigerne F, H og N følger hurtigt efter. K smiler til mig, sætter sig på rutsjebanen og rutsjer ned. Derefter rutsjer H. N ser på mig og siger "N's tur?" "Ja, det er din tur til at rutsje nu", siger jeg. N rutsjer. Pigerne går op ad trappen, for at rutsje igen. Jeg ser på F, pige på 22 måneder og siger; "Det er F's tur nu." "Nej", siger F. "Så er det Julies tur", siger jeg og peger på mig selv. F siger "Nej." Jeg ser på F og siger så; "Skal vi rutsje sammen?" og peger først på F og derefter på mig selv. F smiler og siger "Jaaaa." Jeg sætter mig ned på rutsjebanen, tager F på skødet og så rutsjer vi sammen ned af rutsjebanen. F begynder at gå op mod rutsjebanen

igen og rækker sin hånd ud mod mig. Jeg skal lige til at følge efter F, da jeg får øje på V, dreng på 14 måneder. Han er kravlet op ad bakken og er nu på vej ned af rutsjebanen, med hovedet først. Jeg løber over til rutsjebanen og når lige at gribe V, inden han rammer jorden. Derefter går jeg op til F, som venter på toppen af bakken.

V kravler hurtigt op ad bakken igen og styrer direkte mod rutsjebanen. Jeg vælger at tage V på skødet og rutsje ned med ham først, hvilket F højlydt protesterer over. Hun peger på V og skriger højt. Jeg siger "F, jeg kan godt se at du bliver gal nu. Jeg rutsjer ned med V først og så kommer jeg op og rutsjer med dig." F skriger "Neeeej" og kaster sig ned på jorden. Hun sparker med benene og ruller rundt på græsset.

Barnets perspektiv

Set fra F's perspektiv er det forståeligt at hun bliver gal. Hun og jeg havde en aftale om at rutsje ned sammen. Aftalen bliver ødelagt, da jeg vælger at hjælpe V ned først. F lader sin vrede gå ud over V, ved at pege på ham og skrive. Som for at sige "Det er ikke okay, det er min plads du sidder på." Eller "Ej, "voksen". Det er altså ikke okay. Nu havde vi lige en aftale."

Pædagogens perspektiv

Jeg vælger, på trods af at jeg ved, at F kan blive gal, at hjælpe V med at rutsje ned først. Dette gør jeg, da jeg ved at barnet potentielt kan komme til skade og slå sig, hvis han får for meget fart på, ned ad rutsjebanen. Det vil jeg gerne undgå.

Samtidig vælger jeg at sætte ord på og fortælle F hvad jeg gør. F ved derfor, at jeg kommer op til hende igen, når jeg har hjulpet V ned, så vi kan rutsje sammen.

Da jeg har rutsjet ned med V, går jeg op på til F, sætter mig ned ved siden af hende og siger; "Jeg kunne godt se, at du blev gal. Det er okay. Jeg vil gerne rutsje sammen med dig nu." Jeg smiler til F og rækker hende min hånd. F accepterer, tager min hånd og vi går sammen over for at rutsje. Jeg kan her se, hvor vigtigt, det er at jeg er klar og tydelig i både min verbale og nonverbale kommunikation og sætter ord på barnets følelser.

Sprogtrappen

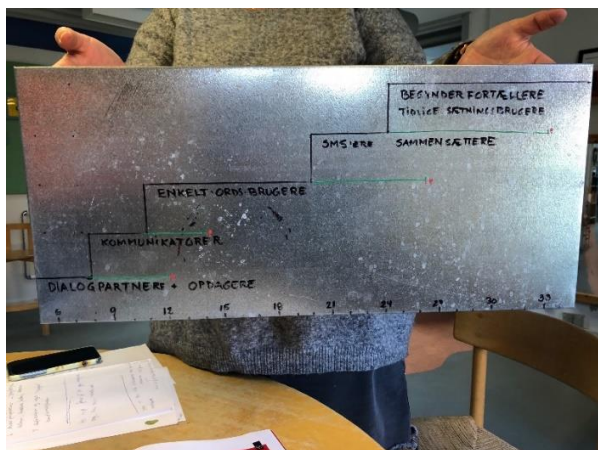
Her i Hyldebjerg arbejder vi med sprogtrappen samt sprogstrategierne fra "Sprog i samspil".

Sprogtrappen er et pædagogisk sprogredskab som vi bruger for at sikre, at vi har størst muligt indblik i hvilken støtte det enkelte barn skal have i dets sprogudvikling. Gennem sprogtrappen kan vi reflektere over praksis og læringsmiljøer i forhold til barnets sprogudvikling.

Sprogtrappen gør det muligt at hjælpe os til at få øje på det enkeltes barns forudsætninger for sprog og barnets reelle sproglige kompetencer, så vi bedst muligt kan ramme barnets niveau i samværet med barnet og bedst understøtte barnets udvikling, præcist der hvor barnet er.

I Vuggestuen gennemgår vi sprogtrappen på alle vores vuggestuemøder, som vi afholder hver anden måned. Her har vi sedler med alle navnene på og så ligger vi alle op på sprogtrappen og ser hvilke børn vi skal have ekstra fokus på indtil næste møde. Er barnet kommet forbi den røde streg er barnet ekstra udfordret på sit sprog, og vi laver herefter en plan for, hvordan vi bedst muligt kan støtte barnet i dets sprogudvikling. Sprogtrappen er et sprogpædagogisk observationsredskab, som gør det muligt, at vi løbende kan følge og støtte barnets udvikling og opdage eventuelle udfordringer i en tidlig alder. Når vi placerer barnet på sprogtrappen, sker det på baggrund af observationer og vores indgående kendskab til barnet i hverdagskontekster.

Alle børn er forskellige og nogle gange ser vi børn som fra starten ikke følger trappens trin den ene måned og så 2 måneder efter er barnet sprunget op på næste trin og derved ikke har særligt ekstra brug for støtte i sprogudviklingen. Det skal sige at alle vores børn bliver støttet i deres sprogudvikling gennem vores hverdagsaktiviteter og indretning, de børn der er udenfor trinene i sprogtrappen, får en ekstra støtte og vi voksne bliver ekstra opmærksomme på hvordan vi skal gribe det an.



Billede: Sprogtrappen

Formålet med at vi bruger sprogtrappen er for at styrke de voksnes evner til at kunne understøtte det enkelte barns udvikling hen mod et alderssvarende sprogniveau ved 3-årsalderen.

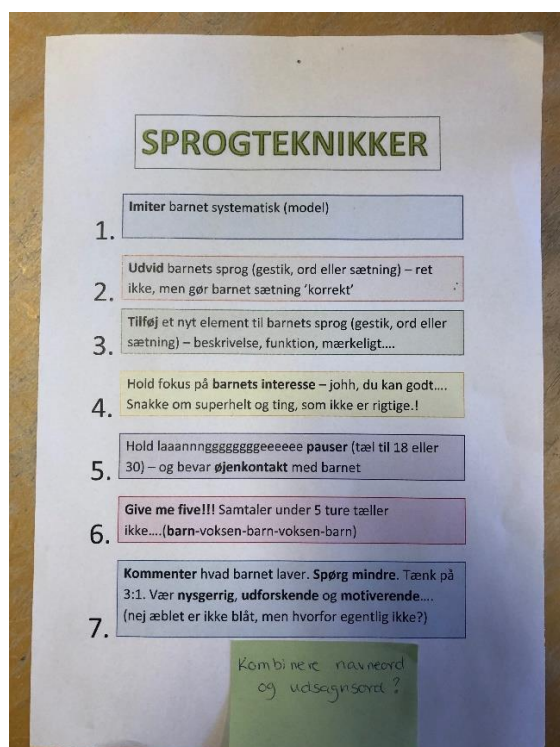
Her i Hyldebjergområdet benytter vi sprogstrategier til det daglige pædagogiske sprogarbejde. Her er det vigtigt at vi som pædagoger er opmærksomme på, at vi er sproglige rollemødelere, der følger barnets verbale og nonverbale initiativ.

Vi benytter os af UGL – hold **U**dkig, **G**iv tid og **L**yt.

Vi prøver at være ansigt til ansigt (barn/børn-voksen), vi imiterer, vi fortolker og vi kommenterer på alt hvad barnet og vi selv siger og gør og deltager i lege.

Vi er opmærksomme på at tilpasse vores sprog til barnets sproglige udvikling.

Vi vil fortsætte arbejdet med sprogtrappen og de sprogudviklende teknikker. Derudover får hvert barn læst en "Kaj" bog inden de skal sove hver dag. Dette for at skabe en ro inden barnet skal sove, og samtidig er det sprogstimulerende. Vi opfordrer forældrene til at læse de samme bøger derhjemme for at skabe genkendelighed.



Billede; Sprogteknikker vi bruger

Krop, sanser og bevægelse



”Børn er i verden gennem kroppen, og når de støttes i at bruge, udfordre, eksperimentere, mærke og passe på kroppen – gennem ro og bevægelse – lægges grundlaget for fysisk og psykisk trivsel.

Kroppen er et stort og sammensat sansesystem, som udgør fundamentet for erfaring, viden, følelsesmæssige og sociale processer, ligesom al kommunikation og relationsdannelse udgår fra kroppen”.

Den styrkede pædagogiske læreplan, Rammer og indhold, s. 42-43

Pædagogiske mål for læreplanstemaet:

1. Det pædagogiske læringsmiljø skal understøtte, at alle børn udforsker og eksperimenterer med mange forskellige måder at bruge kroppen på.
2. Det pædagogiske læringsmiljø skal understøtte, at alle børn oplever krops- og bevægelsesglæde både i ro og i aktivitet, så børnene bliver fortrolige med deres krop, herunder kropslige fornemmelser, kroppens funktioner, sanser og forskellige former for bevægelse.

Hvordan arbejder vi med krop, sanser og bevægelse i Børnehuset Hyldespjældet?

I Børnehuset Hyldespjældet arbejder vi med det pædagogiske læreplanstema, Krop, sanser og bevægelse i dagligdagen på følgende måde:

Kroppen

Vi har i en lang periode gået mange ture med børnegrupperne, hvor vi har besøgt mange forskellige legepladser, hvor børnene er blevet udfordret kropsligt. De har selv skulle gå, mærke brugen af deres muskler i benene, mærke fornemmelsen i deres kroppe, ved at gå i forskelligt og alsidigt terræn. De har skulle gå og løbe op af bakke, ned af bakke, på hårdt underlag, blødt underlag og ujævnt terræn i skoven.

Børnene har skulle gå ture i forskelligt vejr og under forskellige temperaturer. De har skulle mærke, hvad varme, kulde og vådt vejr har gjort ved deres kroppe.

Det pædagogiske personale har stimuleret børnenes kropslighed, ved at på forhånd planlægge og udvælge forskellige legepladser, i samarbejde med børnene, hvor forskellige dele af kroppen bliver udfordret.

I dagligdagen inddrager det pædagogiske personale børnene i spontane dagligdags

aktiviteter, hvor børnenes kropslige identitet bliver udfordret i samspil med voksne og andre børn. Børnene har f.eks. skulle hjælpe til med at bære brænde fra den ene ende af legepladsen til den anden. Børnene har her skulle gøre sig kropslige erfaringer ved at mærke efter, hvad de selv har kunne bære, hvad andre børn kan bære og hvad de voksne har kunne bære.

Det pædagogiske personale efterstræber at følge børnenes spor og initiativer, når de forslår lege, der stimulerer deres kropslige udvikling, f.eks. Fangeleg, hulebyggeri, gemmeleg, hvor børnenes motiveres ved at det pædagogiske personale er en aktiv deltager i legen.

Sanser og bevægelse

I børnehuset Hyldespjældet mener vi at det har afgørende betydning for børnenes motoriske udvikling og automatisering af deres bevægelser, såvel grov- som finmotorik, at det pædagogiske personale arbejder og støtter op om børnenes leg med de tre motoriske grundsanser og de fire øvrige sanser på følgende måde:

Det pædagogiske personale arbejder med at stimulere børnenes taktile sans ved at sætte fokus på børnenes leg med vand, hvor børnene får mulighed for at udforske og eksperimentere med vand, ved at lege vandkamp med hinanden og de voksne, samt bygge vandbane og eksperimentere med sand, jord og vand. Der sættes fokus på, hvornår børnene føler sig våde og har behov for at skifte til tørt tøj.

Det pædagogiske personale arbejder med at stimulere børnenes vestibulærsans og muskel-ledsansen ved at støtte op om at gynge, hoppe på trampoliner, hænge på hovedet, dreje rundt, slå kolbøtter, give dem svingture og balance på forskellige genstande. Det pædagogiske personale bestræber sig på, at følge børnenes spor og støtte op om deres initiativer, når de opbygger baner til bl.a. at lege jorden er giftig, både inde og ude.

Vi har planlagt og gennemført pædagogiske aktiviteter, hvor børnenes lugtesans er kommet i spil. Vi har opfordret dem til at dufte til blomster, madduft fra køkkenet og haft samtaler med børnene om, hvor de har skulle reflektere over, hvordan de forskellige ting lugter. Hvordan dufter når det regner, når græsset er blevet slået, når der laves mad osv.

Vi har sammen med børnene smagt på forskellige ting, vi har fundet og plukket i naturen, f.eks. skovjordsbær, hindbær, rabarber og æbler. Vi har daglige dialoger med børnene

omkring madmod og de fødevarer vi spiser.



Billede; børnene inddrages i madlavning

I vores pædagogiske arbejde tager det pædagogiske personale udgangspunkt i undringer hos børnene og sammen med dem planlægger vi pædagogiske aktiviteter, hvor børnene bl.a. har skulle smage på forskellige citrusfrugter og efterfølgende haft en dialog med børnene omkring de forskellige smage.

I Børnehuset Hyldespjældet finder vi det meget vigtigt at understøtte og udvikle børnenes finmotorik. Dette gør vi på daglig basis ved bl.a. at bygge lego, klippe, klistre, lave perler, tegne, male, lege med plusplusser, samt lege og forme modellervoks udefra børnenes egen fantasi.

Vi understøtter børnene i daglig bevægelse ved at danse, spille og lytte til musik, synge sange, fagtelege, fangelege, vandkamp, gemmeleg, hoppe på hinkerude og lege krokodilleleg. Vores legeplads inviterer til mange forskellige bevægelseslege med klatrevæg, motorikbane, rutschebane og gyngestativ som børnene bruger dagligt, både på egen hånd og i samspil med andre børn og det pædagogiske personale.

Natur, udeliv og science

”Naturoplevelser i barndommen har både en følelsesmæssig, en kropslig, en social og en kognitiv dimension.

Naturen er et rum, hvor børn kan eksperimentere og gøre sig de første erfaringer med naturvidenskabelige tænke- og analysemåder. Men naturen er også grundlag for arbejdet med bæredygtighed og samspillet mellem menneske, samfund og natur.”



Natur, udeliv og science

Vi er som mennesker både en del af og omgivet af naturen. Baggrunden for at kunne forstå den natur og verden, vi er en del af, begynder med vores oplevelser i naturen i barndommen. Naturoplevelser er for børn en væsentlig del af den fysiske, mentale og følelsesmæssige udvikling. Når børn sanser naturen får de oplevelser, der skaber sammenhæng og forståelser for årstider, forskellige naturfænomener, oplevelse af naturmaterialer og oplevelser og viden om dyr i naturen. Børn skal sammen med medlevende voksne udforske naturen og skal kunne stille spørgsmål, undre sig og gå på opdagelse i naturen og dens mange facetter. I naturen ligger læring, der også omfatter tal, mængder, rækkefølger og temaer, der også udvikler børnene f.eks. sprogligt og kognitivt.

Fortælling om et krible krable forløb (månedstema)

I starten af maj måned startede vi et krible krable forløb, hvor vi satte krible krable dyr ind i rammen hvor vi indledte til, at man kunne snakke om dyrene på billederne, der var fx edderkopper, fluer, sommerfugle, larver, biller osv. Vi bruger også en simplificeret udgave af ”bentællernøglen” - (til sortering og identifikation af smådyr).

Vi bruger rigtig meget legepladsen og nærmiljøet til at finde forskellige krible krable dyr, blandt andet fandt vi snegle, som vi lavede et snegle eksperiment med. Vi malede de indsamlede snegle på ”huset” i forskellige farver. De følgende dage kunne vi så observere hvor langt sneglene var gledet på deres slimfod. Selvom vi havde malet dem var de faktisk rigtig svære at finde, og der gik sport i at finde en bestemt farve.



Billede; Krible krable forløb

Vi har en hel kasse med redskaber til brug ved krible krable aktiviteter i vores skur på legepladsen. fx forstørrelses glas, terrarier og sommerfuglenet. Med disse redskaber fangede og undersøgte vi de smådyr vi fandt/fangede, i blandt andet græshopper, biller, larver, mariehøner og edderkopper. Nogle af de sange som ledsagede temaet var "Mariehønen Evigglad", "Lille Peter edderkop" og "Sommerfuglen flyver rundt på stuen".

En voksen fandt en sommerfugle larve, som straks skabte stor interesse hos både børn og voksne. Der blev lavet et fint terrarie til larven, så vi rigtig kunne passe på den. Vi undersøgte på vores ipad hvordan dens leveforhold skulle være og hvad den spiste. Denne larve spiste brændenælder og det satte gang i børnene som fandt en masse brændenælder sammen med en voksen, som kunne klippe stilke til terrariet. En dag blev den til en puppe. I den følgende tid passede og plejede vi terrariet og holdt øje med om puppen havde ændret sig. Efter 2-3 uger udklækkedes en smuk sommerfugl, som vi i fællesskab slap ud i det fri hvor vi sang sommerfugle sangen.

Hen over sommeren ændrede vi tema til "former, farver og mønstre" men der var stadig gang i vores krible krable aktiviteter.

Det blev Juli og på legepladsen har vi en høj hvor der er en masse tilvokset græs, som lige er levestedet for græshopper, vi samlede massevis af græshopper i forskellige størrelser og farver, som børnene havde stor begejstring over at studere, vi lukkede dem ud og så hvordan de hoppede til alle sider, og vi startede på ny med at indsamle flere.

Det var ikke kun krible krable dyr vi fandt, vi var også på ture i nærområdet, hvor vi samlede sten, grene og grankogler, som børnene så kunne male på. De forskellige sten blev lagt rundt omkring på legepladsen, grenen der blev malede i forskellige farver blev hængt op sammen med grankoglerne som børnene også havde malede i alle mulige farver.

Der blev tegnet/malet på sommerfugle og biller, som blev sat op rundt omkring på stuen, så vi visualiserede de temaer vi havde fokus på.

På første dagen af krible krable forløbet, lavede vi kartoffel fælder, som børnene var med til at, udhule, så alle mulige dyr kunne kravle ind i kartofflen. Børn og voksne lagde dem rundt omkring på legepladsen. De næste par dage ville vi holde øje med fælderne.

Næste dag, gik børnene og pædagogerne ud til de forskellige steder hvor der var blevet lagt fælder, vi åbnede fælderne og der var små snegle og bænkebidere i de forskellige kartofler, som vi puttede over i små terrarier og forstørrelses glas. Her kunne børnene

rigtig, undersøge og studere dyrene. Børnene tog også deres glas med dyr hen til de andre børn for at vise indholdet frem. Sneglene og bænkebidderne havde allerede spist lidt af kartoflerne. vi lagde de samme kartofler ud igen, men nye steder.



Billede; Fund på vores legeplads

Ny spændende dag hvad mon vi finder i dag i fælderne. Der blev igen fundet rigtig mange bænkebidere og snegle og denne gang nogle myre og enkle ørentviste. vi blev enige om at lave nogle store fælder, hvor vi tog terrariet og gravede det ned i jorden, for når der så kom nogle dyr forbi, vupti så røg de ned i fælderne. På dag tre var kartoffelfælderne også næsten spist op af de forskellige dyr.

Nu blev det spændende både for børn og voksne, for mon der var kommet noget i nedfalds fælderne, og det var der. En kæmpe bille i alle mulige forskellige nuancer kravlede rundt sammen med en bænkebidder og en lille bitte edderkop. Børnene fik billen i et forstørrelses glas som vi så tog med ind på stuen, hvor vi snakkede videre om den og mange andre dyr. Vi fangede sommerfugle med net og fik mulighed for at kigge nærmere på dem i terrariet inden de igen blev sat fri. I 2021 har vi udvidet krible-krable temaet i børnehaven ved at indfange haletudser i den lokale sø og samtidig have sommerfuglelaver, så børnene fik to transformationscykluser at se fra start til slut.



Billede; Haletudsters transformation

Kultur, æstetik og fællesskab



”Kultur er en kunstnerisk, skabende kraft, der aktiverer børns sanser og følelser, ligesom det er kulturelle værdier, som børn tilegner sig i hverdagslivet.

Gennem læringsmiljøer med fokus på kultur kan børn møde nye sider af sig selv, få mulighed for at udtrykke sig på mange forskellige måder og forstå deres omverden.”

Den styrkede pædagogiske læreplan, Rammer og indhold, s. 46-47

Pædagogiske mål for læreplanstemaet:

1. Det pædagogiske læringsmiljø skal understøtte, at alle børn indgår i ligeværdige og forskellige former for fællesskaber, hvor de oplever egne og andres kulturelle baggrunde, normer, traditioner og værdier.
2. Det pædagogiske læringsmiljø skal understøtte, at alle børn får mange forskellige kulturelle oplevelser, både som tilskuere og aktive deltagere, som stimulerer børnenes engagement, fantasi, kreativitet og nysgerrighed, og at børnene får erfaringer med at anvende forskellige materialer, redskaber og medier.

Hvordan integrerer vi det fysiske, psykiske og æstetiske børnemiljø i det pædagogiske læringsmiljø?

Hvordan arbejder vi med kultur, æstetik og fællesskab i Børnehuset Hyldebjerg?

Kultur er både en kunstnerisk, skabende kraft, der aktiverer børns sanser og følelser, og det er de kulturelle værdier, som børn tilegner sig i hverdagslivets arenaer. Det er gennem kultur, at børn møder nye sider af dem selv, får mulighed for at udtrykke sig på mangfoldige måder og forstå deres omverden.

Børnehuset Hyldebjerg er en kulturelt mangfoldig institution og der skal være plads til alle i det fællesskab Børnehuset Hyldebjerg udgør. I Børnehuset Hyldebjerg bestræber vi os på, at skabe et læringsmiljø som giver plads til nysgerrighed på os selv og hinanden, vores baggrund og hvilke kulturelle værdier og traditioner vi hver især bærer med os. Den kulturelle mangfoldighed er en ressource, da et læringsmiljø præget af mangfoldighed og accept er med til at udvikle børnenes forståelse af egne værdier og respekt for andres.



Billede; Mange nationaliteter i vores hus

Den kulturelle mangfoldighed bidrager til inklusion og tolerance. Det understøtter positive fællesskaber og sikrer sammenhæng til skole, lokalsamfund og verden omkring børnene. Vi orienterer os i vores lokalmiljø og udnytter de muligheder det giver i forhold til kulturelle og æstetiske oplevelser. Vi benytter legepladser, kunststillinger i nærområdet, biblioteket, dyregården, musikteatret, børne bio, Ishøj teater, biologisk værksted i ZOO m.m.

For at støtte den kulturelle mangfoldighed i vores institution, holder vi bl.a. hvert år en forårsfest, hvor hver familie tager en ret med fra deres kulturelle baggrund. Børnene synes det er spændende at smage på de mange forskellige retter og spørger interesseret ind til det. De udviser stor interesse for de andre børns kultur og spørger nysgerrigt ind til, hvor de forskellige børn kommer fra. I vores institution italesætter vi, at alle børn er danske, men at de kan have forældre, der er født med en anden kulturel baggrund.

Hvert år har vi udflytterkoloni, hvor vi tager en hel uge på langagergård, for at lave mad på bål, gå ture i skoven, besøge Baunegårdens dyr og har fælles morgensamling med både vuggestue og børnehaven. Vi nyder godt af at være udendørs hele dagen med højt til loftet, vind i håret og med skoven omkring os.

Hver sommer flytter vi desuden hele institutionen på børnefestugen, hvor vi slår telte op, laver mad udendørs i vores egen lejr og er sammen med alle de andre institutioner og skoler i Albertslund kommune. Op til børnefestugen, har vi et forældrearrangement, hvor vi sammen med børnene og deres forældre forbereder rekvisitter ud fra årets tema på børnefestugen.

Æstetik og kreativitet

I Børnehuset Hyldespjældet har vi vores eget værksted, hvor vi samles vi på tværs af stuer,

grupper og årgange for at udtrykke os kreativt og kunstnerisk i større eller mindre grupper. Vi udsmykker vores institution, så den giver et indtryk af, hvad børnene er optagede af og hvad vi beskæftiger os med. Visse materialer er altid til rådighed for børnene, mens andre kun tages i brug sammen med de voksne der som rollemodeller er aktivt deltagende, støttende og guidende når der skal eksperimenteres og prøves kræfter med nye udtryksformer.

Børnene udviser glæde, nysgerrighed og fordybelse overfor de kreative aktiviteter, der bliver planlagt og igangsat af de voksne. De efterspørger tit de materialerne, som bliver brugt til de givne aktiviteter.

Vi er kulturformidlere, når vi legende skaber læring omkring samfundets kulturelle og årtidsbestemte traditioner b.la. Fastelavn, påske, lanternefest og jul. Vi bestræber os på at skabe relationelle læringsmiljøer med plads til børnenes egne forståelser og initiativer i samspil med planlagte pædagogiske aktiviteter.

Evalueringsskultur



”Lederen af dagtilbuddet er ansvarlig for at etablere en evalueringsskultur i dagtilbuddet, som skal udvikle og kvalificere det pædagogiske læringsmiljø.

Det er ikke et lovkrav at beskrive dagtilbuddets dokumentations- og evalueringsspraksis i den pædagogiske læreplan, men det kan være en fordel i udarbejdelsen af læreplanen at forholde sig til den løbende opfølgning og evaluering af indholdet i læreplanen.

Vi evaluerer løbende i Børnehuset Hyldespjældet